

 **BASF**

We create chemistry

Essen'ciel

Il partner **essenziale**
per la difesa sostenibile
di vite, frutta e orticole



OIDIO PERONOSPORA
ACARI CICALINE
TRIPIDI ALEURODIDI
COCCINIGLIE
PSILLE

La sostanza attiva di origine naturale

Essen'ciel è un agrofarmaco di origine naturale ricavato dalla buccia (flavedo) degli agrumi. Il processo di estrazione garantisce la purezza del principio attivo e l'assenza di impurità.

Formulazione ottimizzata con minore formazione di schiuma



| | |
|--------------------------------|---|
| Prodotto | Essen'ciel |
| Principio attivo | Olio essenziale di arancio dolce 60 g/l |
| Formulazione | Micro Emulsione (ME) |
| Meccanismo di azione | Multisito – azione per contatto |
| Intervallo di sicurezza | 3 giorni – tutte le colture |

Caratteristiche principali

- Prodotto **biologico**
- **Zero residui**
- **Ampio spettro** d'azione
- Modalità d'azione **unica**
- Basso rischio di **resistenza**

Campi di impiego



Viticultura



Orticultura



Frutticoltura



Floricultura

Un meccanismo di azione “fisico” non soggetto a resistenza

Essen'ciel possiede due meccanismi di azione:

1. Azione per contatto:

Distrugge le membrane cellulari delle cellule fungine e la cuticola che forma l'esoscheletro dei fitofagi a corpo molle, provocando un effetto disidratante.

Questo meccanismo di azione rende Essen'ciel efficace per contatto su:

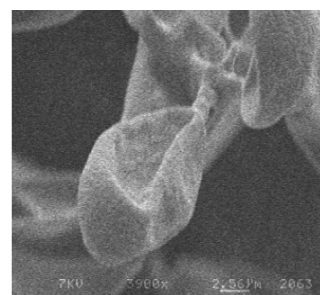
- Micelio dei funghi
- Spore dei funghi
- Cuticola dei fitofagi a corpo molle

2. Azione di soffocamento:

A basse concentrazioni (0,2-0,3%) blocca l'apparato respiratorio degli insetti (tracheole), portandoli ad asfissia.

Modalità di azione sui funghi

Essen'ciel distrugge le membrane cellulari con conseguente “effetto di disidratazione” sul micelio fungino.



Effetto su spore di Peronospora della vite
ESSEN'CIEL applicato a 0,8%
Rilievo a: T+24 ore

Modalità di azione sui fitofagi

Essen'ciel distrugge la cuticola che forma l'esoscheletro degli insetti a corpo molle, provocando l'immediata cessazione dell'attività trofica e un rapido effetto abbattente.

Pseudococcidae

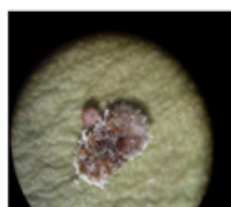
15 min dopo
l'applicazione



80 min dopo
l'applicazione

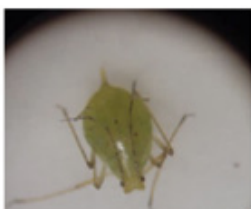


48 ore dopo
l'applicazione

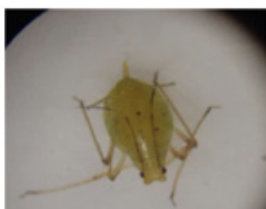


Afidi

10 min dopo
l'applicazione



2 ore dopo
l'applicazione



24 ore dopo
l'applicazione



Un ampio spettro d'azione su patogeni e fitofagi

Essen'ciel agisce per contatto su un'ampia gamma di organismi bersaglio: **insetti, acari e funghi**.

| Insetti | Acari | Funghi |
|-------------|--------------|---|
| Aleurodidi | Eriofidi | Oidio |
| Afidi | Tetranichidi | Peronospora (effetto antisporulante) |
| Cicaline | | Ticchiolatura |
| Cocciniglie | | Ruggini |
| Psille | | |
| Tripidi | | |

In generale, efficace sulle forme a corpo molle



Campi di impiego principali*

Essen'ciel può essere utilmente impiegato sia in agricoltura biologica che integrata. Risulta efficace nei confronti di numerose avversità, sia da solo che in miscela con i tradizionali agrofarmaci.

In caso di miscela è preferibile ridurre la dose dei prodotti.

Essen'ciel è adatto per strategie antiresistenza su funghi e fitofagi.

Viticoltura*:

| Principali avversità controllate | Modalità consigliata | Dosi indicative* |
|--------------------------------------|--|--|
| Oidio | Trattamenti preventivi o curativi | |
| Peronospora con sporulazione in atto | Trattamenti curativi | 1,6 l/ha (concentrazione massima 800 ml/hl) |
| Tripidi | Alla prima comparsa delle neanidi, da solo o con insetticidi | |
| Erinosi | | 2 l/ha (concentrazione massima 800 ml/hl) |

Frutticoltura*:

| Principali avversità controllate | Modalità consigliata | Dosi indicative* |
|--|---|---|
| Parassiti fungini: oidio, ticchiolatura | Trattamenti preventivi o curativi | 3-6 l/ha (concentrazione da 400 a 800 ml/hl) |
| Fitofagi: psille, cicaline, cercopidi, cocciniglie, aleurodidi, tripidi, acari | Alla prima comparsa dei fitofagi (forme a corpo molle) da solo o in miscela con insetticidi | Su pomacee non superare la concentrazione di 400 ml/hl indipendentemente dai volumi di acqua utilizzati |

Orticoltura*:

| Principali avversità controllate | Modalità consigliata | Dosi indicative* |
|---------------------------------------|---|---|
| Parassiti fungini: oidio, peronospora | Trattamenti preventivi o curativi | |
| Fitofagi: aleurodidi, tripidi, acari | Alla prima comparsa dei fitofagi (forme a corpo molle) da solo o in miscela con insetticidi | 1-3 l/ha (concentrazione da 200 a 400 ml/hl) |

*Per colture, avversità e dosi di impiego fare riferimento all'etichetta, al materiale informativo specifico per coltura e alle indicazioni dei tecnici di zona.

Indicazioni generali sulle epoche di applicazione e modalità di utilizzo

- Essen'ciel è ideale per **applicazioni precoci** (inizio del processo infettivo dei funghi, stadi giovanili dei fitofagi) ripetendo il trattamento a distanza di 7/8 giorni.
- **Può essere utilizzato in miscela con fungicidi e insetticidi tradizionali**, per incrementare l'efficacia degli stessi e migliorare la strategia anti-resistenza.
- **In agricoltura biologica, può essere utilizzato come partner con dosi ridotte** di fungicidi di contatto (rame, zolfo) con particolare attenzione alla miscela con zolfo.
- Può essere applicato come «**mantenimento**», a fine stagione, sfruttando l'assenza di residuo e il brevissimo intervallo di sicurezza.



Principali consigli per massimizzare la selettività

- Non utilizzare Essen'ciel a concentrazioni o dosi per ettaro superiori a quelle riportate in etichetta.
- Utilizzare Essen'ciel su **vegetazione asciutta**; se ne sconsiglia l'impiego su vegetazione in stress idrico.
- Condizioni di **elevato irraggiamento solare e alte temperature** possono incrementare il rischio di fenomeni di non completa selettività; pertanto, si consiglia di trattare nelle ore più fresche e meno luminose della giornata.
- Con **temperature superiori ai 30°C** utilizzare le concentrazioni e i dosaggi inferiori, **specialmente in coltura protetta**.

Principali indicazioni sulla miscibilità

- Essen'ciel è miscibile con la maggior parte degli agrofarmaci tradizionali normalmente utilizzati.
- **Non** aggiungere **bagnanti/coadiuvanti**.
- **Non** utilizzare in miscela con prodotti contenenti **pinolene**.
- Su vite è possibile miscelare Essen'ciel con zolfo bagnabile rispettando le seguenti raccomandazioni:
 - utilizzare dosi di zolfo all'80% (es. Kumulus Tecno) a dosi ridotte (max 2 kg /ha)
 - non utilizzare a temperature superiori a 25 °C
 - non utilizzare la miscela su piante che si trovano in condizione di "stress"



Principali colture e avversità*

| Coltura | Avversità | N° max trattamenti | Coltura | Avversità | N° max trattamenti |
|--|---|--------------------------------|---|---|---|
| Vite | Oidio | 6 (max 2 su erinosi) | Cavoli a infiorescenza, a testa, cavolo rapa (in pieno campo e serra) | Aleurodidi (<i>Aleyrodes brassicae</i> , <i>Aleyrodes proletella</i> , ecc.) | 6 |
| | Peronospora con sporulazione in atto Tripidi (<i>Drepanothrips reuteri</i>) Cicaline (<i>Empoasca vitis</i> , <i>Scaphoideus titanus</i> ecc.) | | | Tripidi (<i>Thrips spp.</i> , ecc.) | 6 |
| Melo, pero, cotogno | Psilla del melo | 6 | Leguminose da granella (Fagiolo, pisello, cece, lenticchia, fava) | Tripidi (<i>Thrips tabaci</i>) | 6 |
| | Cicaline, Cercopidi, Afide lanigero, Afide grigio | | | | |
| Melo, pero | Psilla del pero | 6 | Cipolla, aglio, scalogno | Tripidi (<i>Thrips tabaci</i>) | 6 |
| | Oidio | | | | |
| Pesco | Ticchiolatura | 4 | Valerianella, prezzemolo (in pieno campo e serra) | Oidio (<i>Erysiphe spp.</i>) | 6 |
| Actinidia | Cicaline, Cercopidi | 3 | | | |
| Agrumi (Arancio, limone, pompelmo, mandarino, clementino, cedro, bergamotto, chinotto, kumquat, limetta, lime) | Cicaline, Cercopidi, Psilla, Cocciniglie (<i>Aonidiella auranti</i> ecc.), Aleurodidi (<i>Aleurococcus spiniferus</i>), Tripidi (<i>Heliothrips spp.</i>) | 3 | Scarola riccia (in pieno campo e serra) | Oidio (<i>Erysiphe cichoracearum</i>) | 6 |
| | Acari | | | | |
| Pomodoro, melanzana, peperone (in pieno campo e serra) | Aleurodidi (<i>Bemisia tabaci</i> , <i>Trialeurodes vaporariorum</i>) | 6 | Scorzanera e Barba di becco | Oidio (<i>Erysiphe sp.</i>) | 6 |
| | Tripidi (<i>Thrips spp.</i> , ecc.) | | | | |
| Pomodoro (in pieno campo e serra) | Peronospora, Acari | 6 | Ravanello | Peronospora (<i>Peronospora parasiticae</i>) | 6 |
| Carota (in pieno campo e serra) | Oidio (<i>Erysiphe heraclei</i>) | 6 | | | Oidio (<i>Erysiphe spp.</i>), Peronospora (<i>Peronospora tabacina</i>) |
| | | | | | |
| Cetriolo (in pieno campo e serra) | Oidio (<i>Erysiphe cichoracearum</i> , <i>Sphaerotheca fuliginea</i>), Tripidi (<i>Thrips spp.</i> , ecc.) | 6 | Tabacco | Aleurodidi (<i>Bemisia tabaci</i>) | 6 |
| | Aleurodidi (<i>Bemisia tabaci</i> , <i>Trialeurodes vaporariorum</i>) | | | Tripidi (<i>Thrips tabaci</i>) | |
| Zucchini, cetriolino (in pieno campo e serra) | Oidio (<i>Erysiphe cichoracearum</i> , <i>Sphaerotheca fuliginea</i>), Tripidi (<i>Thrips spp.</i> , ecc.) | 6 | Ribes, lampone, mora, uva spina | Oidio (<i>Sphaerotheca spp.</i>), Cicaline (<i>Metcalfa pruinosa</i>), Psilla e Cercopidi | 6 |
| | Aleurodidi (<i>Bemisia tabaci</i> , <i>Trialeurodes vaporariorum</i>) | | | Ragnetto rosso (<i>Tetranychus urticae</i>), Eriofidi | |
| Melone (in pieno campo e serra) | Oidio (<i>Erysiphe cichoracearum</i> , <i>Sphaerotheca fuliginea</i>), Tripidi (<i>Thrips spp.</i> , ecc.) | 6 | Fragola | Oidio (<i>Sphaerotheca spp.</i>) | 6 |
| | Aleurodidi (<i>Bemisia tabaci</i> , <i>Trialeurodes vaporariorum</i>) | | | Tripidi (<i>Frankliniella occidentalis</i> , ecc.) | |
| Lattuga (in pieno campo e serra) | Oidio (<i>Erysiphe cichoracearum</i> , <i>Bremia lactucae</i>) | 6 | Crisantemo | Ruggine bianca (<i>Puccinia oriana</i>) | 3 |
| | Aleurodidi (<i>Bemisia tabaci</i> , <i>Trialeurodes vaporariorum</i>) | | | | |
| Porro | Tripidi (<i>Thrips tabaci</i>) | 4 | Floreali ed ornamentali | Oidio | 4 |
| | | | | Tripidi | |
| Cavoli a foglia | Ruggine bianca (<i>Albugo candida</i>) | 6 | Rosa | Aleurodidi (<i>Bemisia tabaci</i> , <i>Trialeurodes vaporariorum</i>) | 4 |
| | | | | Tripidi | |
| Luppolo | Oidio | 6 | Alberi ed arbusti ornamentali | Oidio (<i>Sphaerotheca pannosa</i>) | 6 |
| | | | | Tripidi (<i>Thrips spp.</i>) | |
| Colture tropicali | *vedi etichetta | 6 | | Cicaline, Psille, Cimici | |

*Per l'elenco completo fare riferimento all'etichetta

BASF
We create chemistry

BASF Italia
Agricultural Solutions
Via Marconato, 8
20811 Cesano Maderno (MB)
T +39 03625121

www.agro.basf.it
info.agroitalia@basf.com

Seguici su Facebook
www.facebook.com/BASFAgroItalia